

M+P-25A-0285

Številka obratovalnega dovoljenja ECE
E24*26R04/00*0136*00

Dragi kupec,

Zahvaljujemo se vam, ker ste se odločili kupiti nosilec za kolesa UEBLER.

Delovna in varnostna navodila, opisana v teh navodilih za montažo in uporabo je treba vedno upoštevati. Za škodo, povzročeno zaradi neupoštevanja teh navodil, ne prevzemamo odgovornosti.

Opomba

V teh navodilih sta opisana namestitvev in delovanje za nosilec za kolesa UEBLER i21S. Za nosilec Uebler i31S in i41S postopajte podobno.

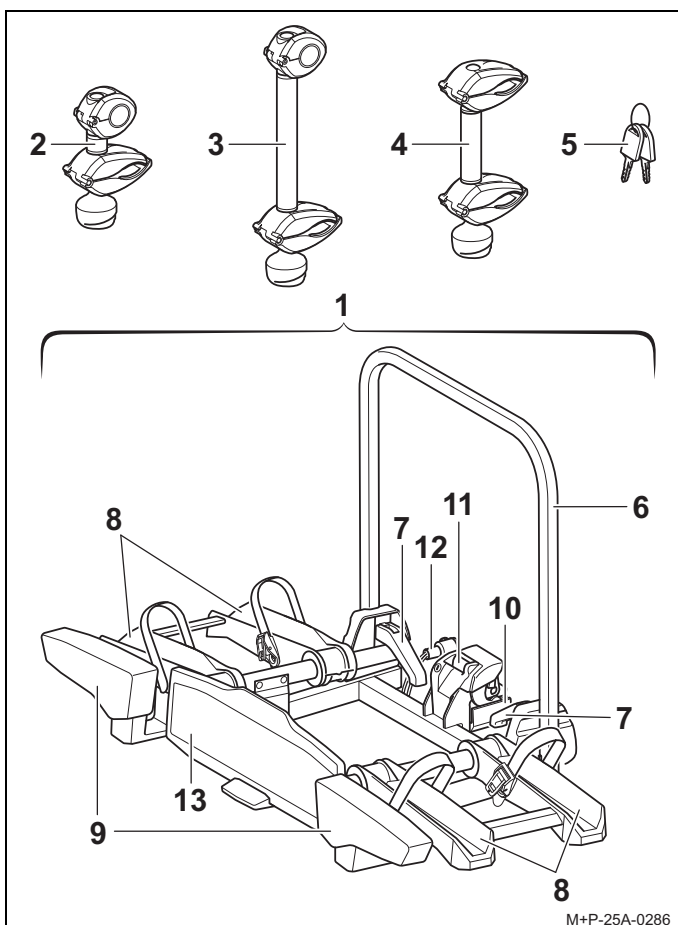
V paketu

NAZIV	i21S	i31S	i41S
	količina	količina	količina
1 nosilec za kolesa	1	1	1
2 držalo za 1. kolo	1	1	1
3 držalo za 2. kolo	1	1	1
4 držalo za 3. kolo	–	1	2
5 ključi	6	8	10

Opomba

Pridržujemo si pravico do sprememb obsega dobave. Dele vedno popravite ali zamenjajte v specializirani delavnici. Uebler priporoča uporabo samo originalnih nadomestnih delov. Ti so na voljo pri pooblaščenih prodajalcih.

Pregled delov



M+P-25A-0286

Opomba

Nosilci (2), (3) in (4) so ločeno priloženi v obsegu dobave in niso prednameščeni. Ključi (5) so vstavljeni v ključavnico v vsakem držalu (2), (3) in (4) ter v ključavnico za varovalni vzvod (11).

DELI

NAZIV	i21 S	i31 S	i41 S
6 Okvir nosilca	1	1	1
7 Hitro delujoča sponka za nosilec	2	2	2
8 Kolesana vodila	4	6	8
9 Zadnje luči	2	2	2
10 Posoda za vlečno kljuko	1	1	1
11 Varovalna ročica za vlečno kljuko	1	1	1
12 Vtič za sistem razsvetljave	1	1	1
13 Nosilec registrske tablice	1	1	1

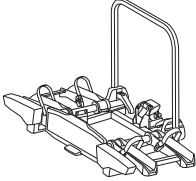
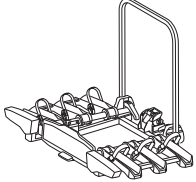
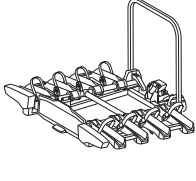
Šifra dela

Uebler i21S nosilec za 2 kolesi
18100 (volan na levi strani)

Uebler i31S nosilec za 3 kolesa
18120 (volan na levi strani)

Uebler i41S nosilec za 4 kolesa
18140 (volan na levi strani)

TEHNIČNI PODATKI

MAX. OBREMENJENOST		
Uebler i21S: Obremenitev vlečne kljuke ^a - teža stojala = maks. tovor		
Obrem. vl. kljuke	Teža nosilca	Maks. tovor
50 kg		36,5 kg
60 kg		46,5 kg
70 kg		56,5 kg
≥ 73,5 kg		60 kg
Uebler i21S = pribl. 13,5 kg		
Uebler i31S: Obremenitev vlečne kljuke ^a - teža stojala = maks. tovor		
Obrem. vl. kljuke	Teža nosilca	Maks. tovor
50 kg		34 kg
60 kg		44 kg
≥ 70 kg		54 kg
Uebler i31S = pribl. 16 kg		
Uebler i41S: Obremenitev vlečne kljuke ^a - teža stojala = maks. tovor		
Obrem. vl. kljuke	Teža nosilca	Maks. tovor
75 kg		55 kg
≥ 80 kg		60 kg
Uebler i41S = pribl. 20 kg		

a Če sta vrednosti za vlečno kljuko in vozilo različni, je treba uporabiti nižjo vrednost.

Električni priključek	
Napajanje	13-pin, 12 V

Teža kolesa	
Največja teža na kolo ^b	30 kg

b V primeru, da sta kolesi različno težki, mora biti težje kolo nameščeno bližje vozilu.

Največji premer cevi okvirjev koles	
Okrogla cev	75 mm
Ovalna cev	75 x 45 mm

Montaža/odstranitev nosilca za kolesa na vozilo

⚠ Previdno

Vlečna kljuka mora biti primerna za pritrditev nosilca za kolo:

- D-vrednost vlečne kljuke (glej Tehnične podatke)
- material vlečne kljuke mora biti vsaj St 52-3 (glejte tipsko ploščico na vlečni kljuki)

V nasprotnem primeru se lahko nosilec za kolesa zrahlja skupaj z nameščenimi kolesi in s tem poškoduje druge osebe ali povzroči nesrečo.
Pred montažo očistite in razmastite vlečno kljuko.

⚠ Previdno

Sprememba dimenzij vozila (širina, višina, globina) med vožnjo z nosilcem za kolesa lahko povzroči poškodbe vas in drugih oseb in/ali materialno škodo, če ne upoštevate ustrezne previdnosti.
Bodite pozorni na spremembo dimenzij vašega vozila, ko vstopate na dovoze. Posebna previdnost je potrebna pri vzvratni vožnji.

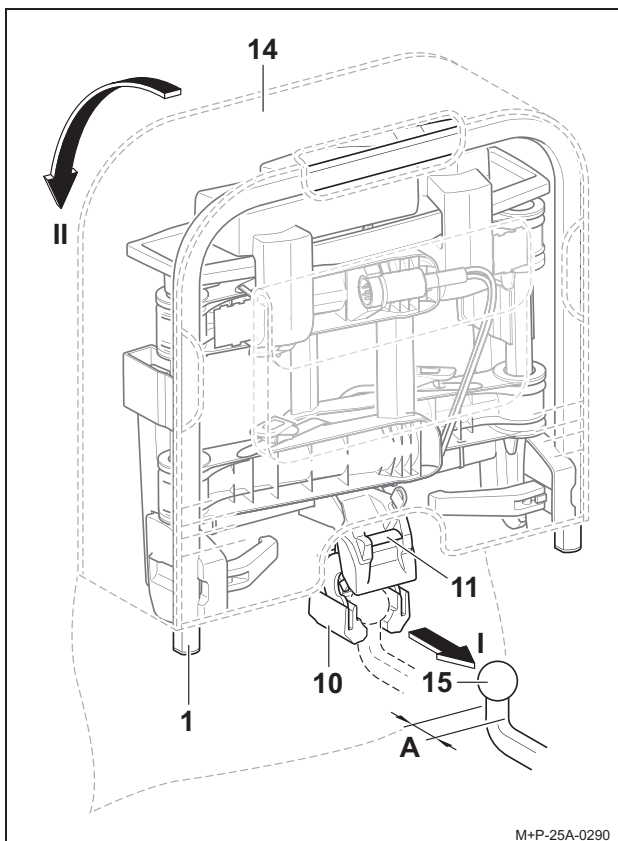
⚠ Previdno

Pred vsako vožnjo preverite, ali svetila brezhibno deluje, sicer lahko pride do nesreč.

Opomba

Ko nosilca za kolesa ne uporabljate, ga odstranite iz vozila.

Montaža nosilca za kolesa na vozilo



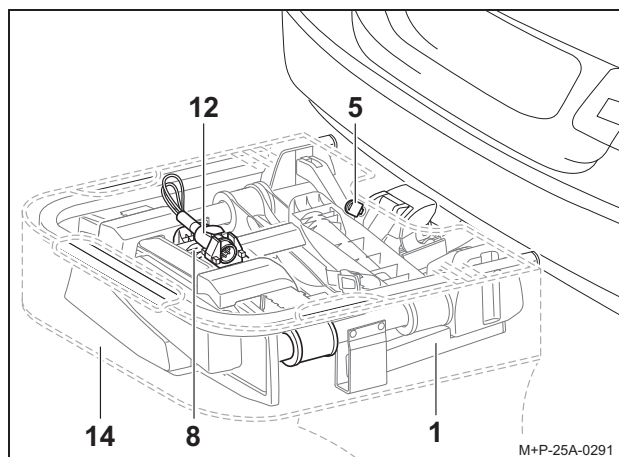
1. Odprite pokrov torbe (14).
2. Varovalno ročico (11) potisnite navzdol, da se posoda (10) odpre.

Opomba

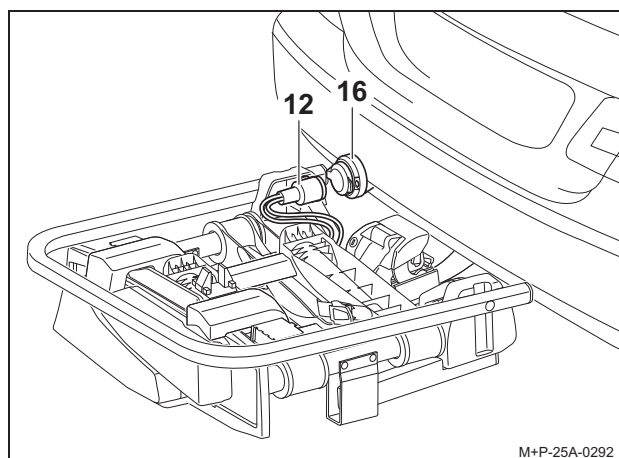
Pri nosilcu za kolesa i41 S mora imeti spojni vrat vlečne kljuke (15) premer najmanj 28,5 mm (A).

3. Držite nosilec za kolesa (1) navpično in potisnite posodo (10) na kroglo vlečne kljuke (15).
4. Nagnite nosilec za kolesa (1) navzdol, dokler ne zaslišite pritrdilne ročice (11), da se zaskoči. Prepričajte se, da rdeča oznaka na varovalnem vzvodu (11) ni več vidna.
5. Preverite, ali je nosilec za kolesa (1) vzporeden z odbijačem in približno vzporeden s tlmi. Preverite, ali je nosilec za kolesa (1) pritrjen, tako da ga stresete naprej in nazaj. Po potrebi odstranite nosilec za kolesa (1) in ga znova namestite.

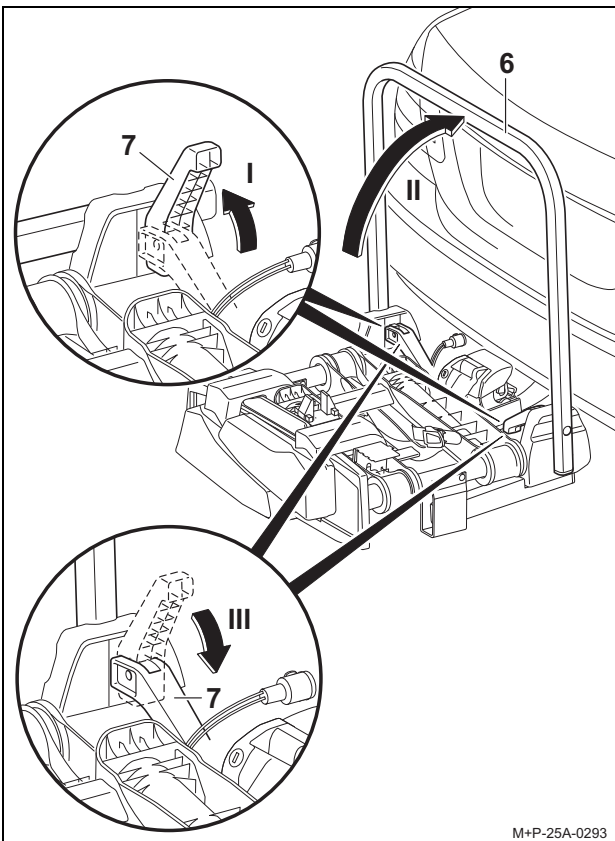
1. Torba je na voljo kot dodatna oprema (za nosilec i21 S, št. 25020, za nosilec i31 S, št. 25030, za nosilec i41 S, št. 25040).



6. Torbo (14) potegnite z nosilca za kolesa (1).
7. Zaklenite nosilec za kolesa (1) s ključem (5) in odstranite ključ (5).
8. Odstranite čep (12) iz nosilca (8).

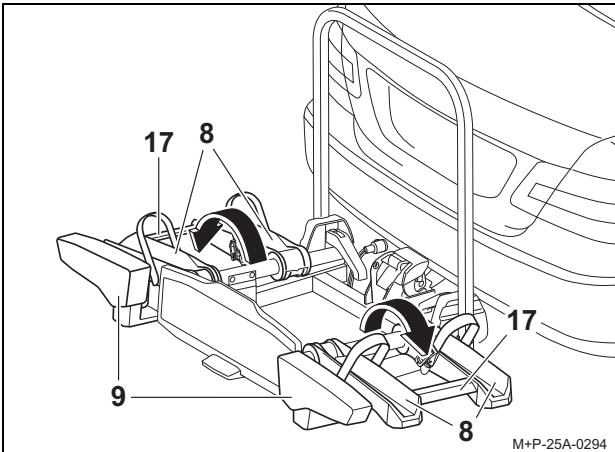


9. Vstavite vtič (12) v vtičnico (16) na vozilu in ga zavrtite v smeri urinega kazalca, kolikor je mogoče.



M+P-25A-0293

10. Odprite hitro delujočo objemko (7) navzgor (puščica I) in zložite okvir nosilca (6) (puščica II).
 11. Spet popolnoma zaprite hitro delujočo objemko (7) (puščica III), da pritrдите okvir nosilca (6) na svoje mesto.

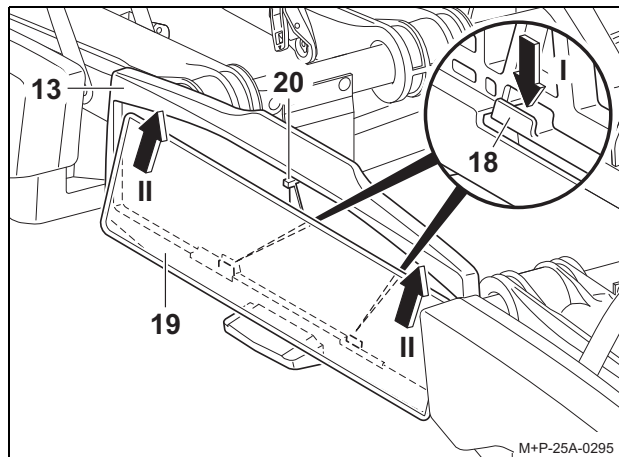


M+P-25A-0294

⚠ Previdno

Kolesna vodila (8) vedno odprite s prečkami (17) in ne z uporabo zadnjih luči (9). Zadnje luči (9) se sicer lahko poškodujejo.

12. Odprite kolesna vodila (8) preko prečk (17) in jih zaklenite.
 13. Preverite, ali sistem osvetlitve deluje.



M+P-25A-0295

14. Držalo (18) potisnite navzdol (puščica I).
 15. Potisnite registrsko tablico (19) v nosilec registrske tablice (13), najprej jo potisnite navzgor in nato do konca vstavite (puščica II).
 16. Spustite držalo (18) in preverite, ali je registrska tablica pritrjena.

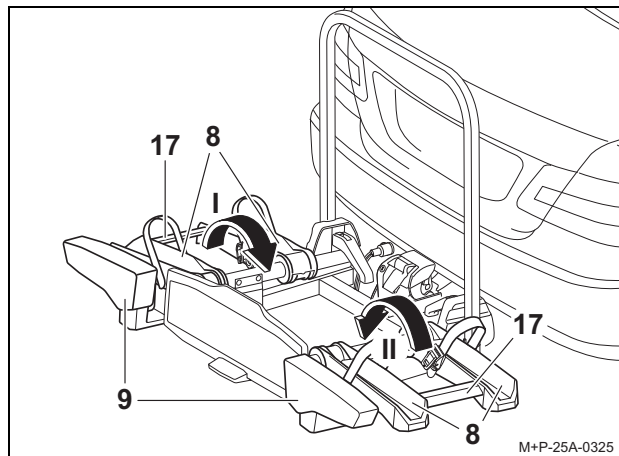
Opomba

Če želite vstaviti višje registrske tablice, potisnite zamašek (20) nazaj in nato do konca potisnite registrsko tablico v nosilec registrske tablice (13).

Opomba

Registrska tablica na nosilcu za kolesa se mora ujemati registrsko številko na vozilu in mora biti jasno čitljiva.

Odstranjevanje nosilca za kolesa z vozila

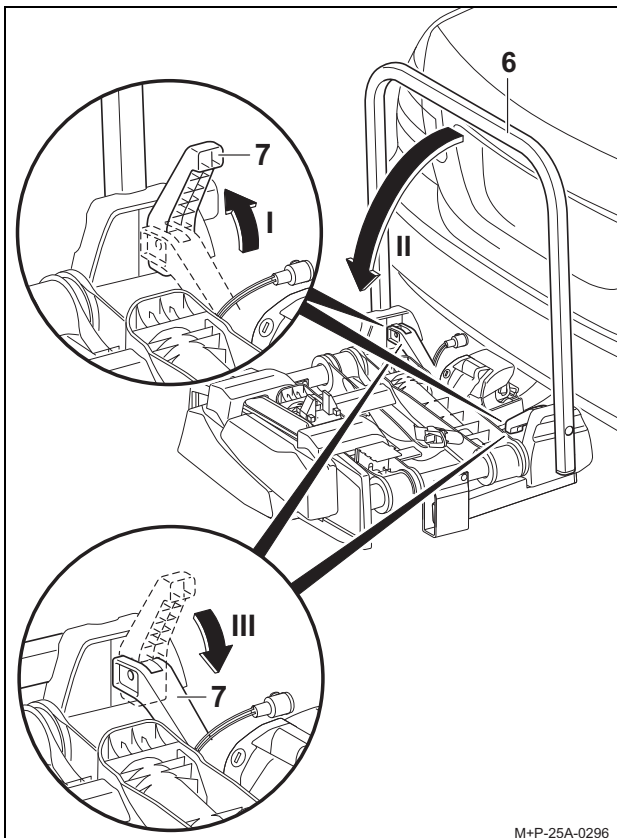


M+P-25A-0325

⚠ Previdno

Vodila koles (8) vedno zaprite za prečko (17) in ne za zadnje luči (9). Zadnje luči (9) se sicer lahko poškodujejo.

1. Levo stran vodila koles primite za prečko (17) in jo prepognite (puščica I).
2. Desno stran vodila koles primite za prečko (17) in jo zložite (puščica II).

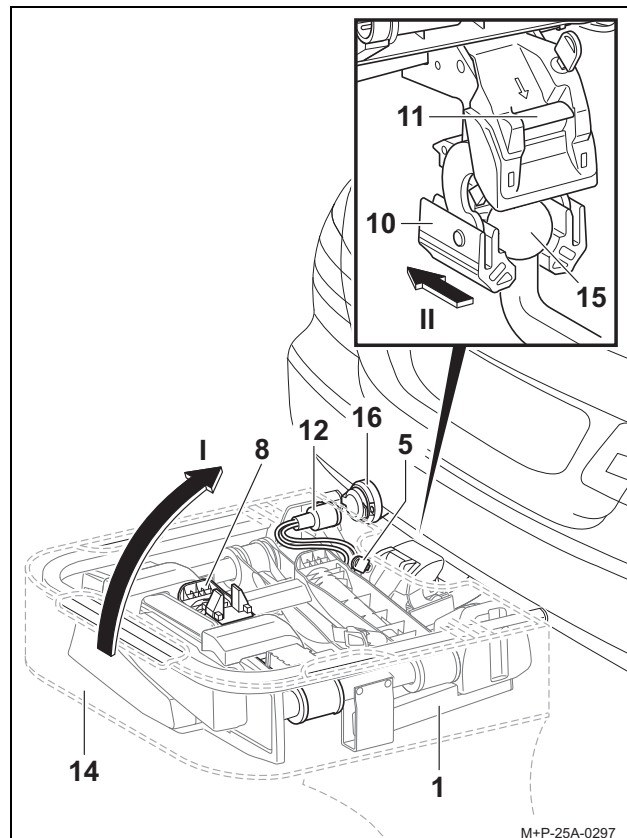


M+P-25A-0296

3. Odprite hitro delujočo objemko (7) navzgor (puščica I) in zložite okvir nosilca (6) (puščica II).
4. Spet popolnoma zaprite hitro delujočo objemko (7) (puščica III), da pritrđite okvir nosilca (6) na svoje mesto.

Opomba

Redno čistite hitro delujočo objemko (7) in okvir nosilca (6) z milnico, če sta umazana ali pa jih je težko premikati.



M+P-25A-0297

5. Odstranite vtič (12) iz vtičnice (16) na vozilu in ga vstavite v držalo vtiča na nosilcu kolesa (8).
6. Odprite nosilec za kolesa (1) s ključem (5).
7. Torbo (14) potisnite na nosilec za kolesa (1).
8. Potisnite pritrdilno ročico (11) in postavite nosilec za kolesa (1) pokonci (piščica I).
9. Nosilec za kolesa (1) povlecite navzdol od vlečne kljuke (15) (piščica II).
10. Postavite nosilec za kolesa (1) na tla s pomočjo posode (10) in s tem zaprite posodo (10).
11. Zaprite pokrov torbe (14).

Montaža/demontaža koles

⚠ Previdno

Nosilec za kolesa z vlečno kljuko je zasnovan samo za prevoz koles. Prevažate lahko samo kolesa z max. težo 30 kg. Največja dovoljena nosilnost nosilca za kolesa, obremenitev vlečne kljuke za prikolico, dovoljena skupna masa vozila in največja dovoljena osna obremenitev vozila (glejte navodila za uporabo vozila) ne smejo biti presežene. Če tega ne storite, se lahko nosilec za kolesa zrahlja skupaj s kolesi, nameščenimi na njem, in tako poškoduje druge osebe in/ali povzroči nesrečo.

⚠ Previdno

Kolesa morajo biti čim bolj enakomerno pritrjena na nosilec za kolesa z nizkim težiščem in preprečiti padec z enim držalom za vsak okvir kolesa ter uporabo napenjalnih trakov na sprednjih in zadnjih kolesih.

V nasprotnem primeru se lahko kolesa med vožnjo zrahljajo in s tem povzročijo nesreče drugim udeležencem v prometu ter s tem povezane poškodbe in materialno škodo. Pred namestitvijo koles odstranite vse otroške sedeže in vse nezahtevne dele, kot so bidoni za pijačo, sedežne torbe, baterije iz električnih koles itd., in jih varno pospravite.

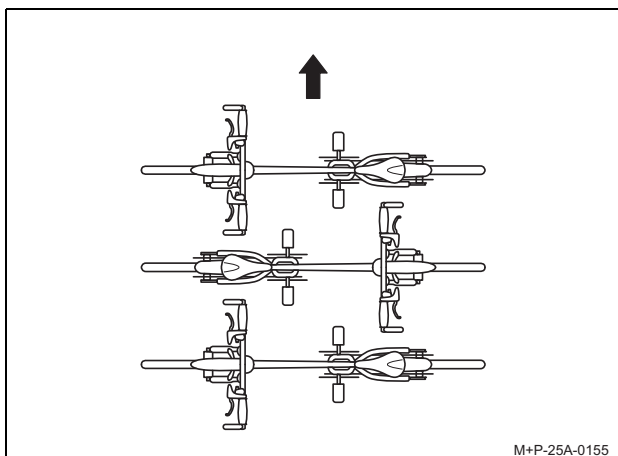
⚠ Previdno

Poškodbe lahko povzroči zdrs kolesa. Zaklenite kolesa, da preprečite zdrs navzdol. Kolesa vedno namestite in odstranite skupaj z drugo osebo.

⚠ Previdno

Odvisno od tipa vozila je lahko nosilec za kolesa nameščen preblizu izpušnega sistema vozila. Vroča izpušna cev in/ali vroči izpušni plini lahko poškodujejo nosilec za kolesa in/ali kolesa. Nosilec za kolesa ni primeren za uporabo v takih primerih. Za prevoz koles z deli iz karbona se obrnite na proizvajalca/trgovca, ali so ta kolesa primerna za prevoz na tem nosilcu.

Razporeditev koles



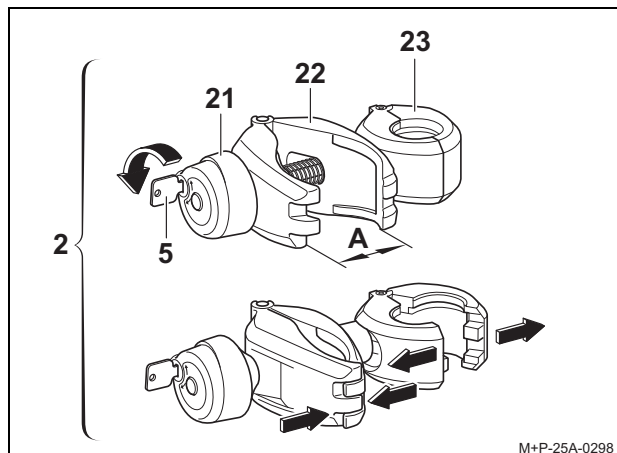
M+P-25A-0155

Upošteвайте razporeditev koles v smeri vožnje (puščica), kot je prikazano tukaj.

Opomba

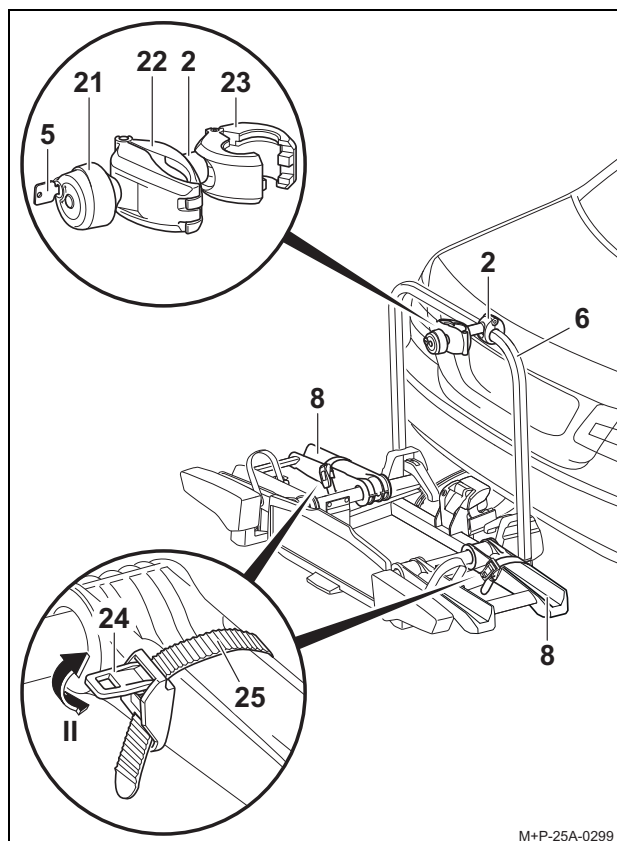
Težka kolesa namestite blizu vozila, lahka kolesa (kot so otroška) pa dlje proti zadnjemu delu nosilca za kolesa. Prvo kolo namestite tako, da je zobnjik obrnjen proti vozilu.

Namestitev prvega kolesa



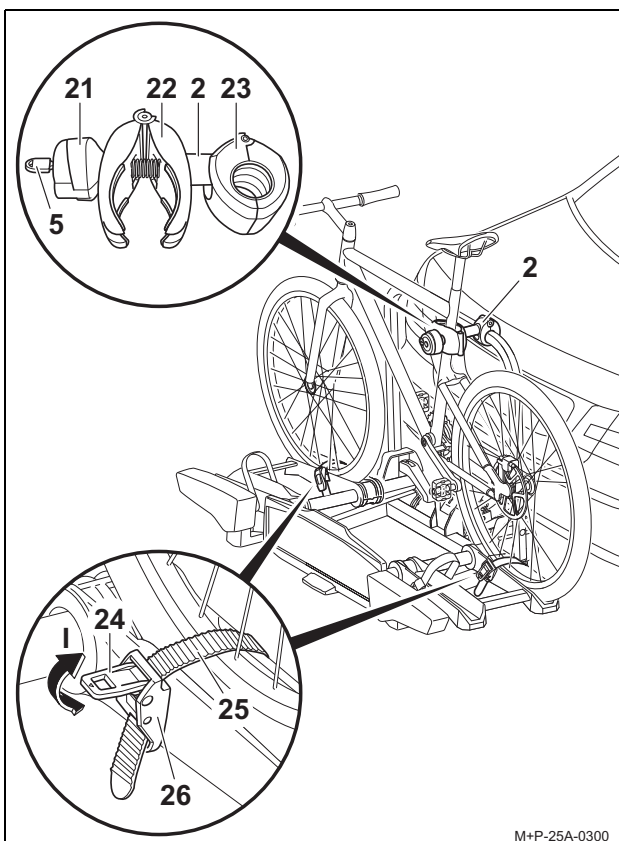
M+P-25A-0298

1. Odklenite zasučni ročaj (21) s ključem (5).
2. Privijte ročaj (21), dokler se sponka (22) ne odpre (A).
3. Pritisnite sponko (22) skupaj in jo držite. Sponka (23) se odpre.



M+P-25A-0299

4. Postavite odprto sponko (23) okoli okvirja nosilca (6) in sprostite stisnjeno sponko (22). Sponka (23) se zapre.
5. Pritisnite napenjalo (24) (puščica II) in izvlcite pritrdilni trak (25).



M+P-25A-0300

⚠ Previdno

Držalo (2) pritrdite samo na okvir kolesa, saj lahko poškoduje druge dele kolesa. Prepričajte se, da se deli, kot so kabli menjalnika in zavorni kabli, ne zataknejo. Okvarjena držala je treba takoj zamenjati.

6. Postavite kolo na vodila kolesa in postavite nosilec (2) s sponko (22) proti okvirju kolesa. Kolo zavarujte pred prevračanjem.
7. Privijte sponko (22) na okvir kolesa z vrtljivim ročajem (21).
8. Zaklenite držalo (2) s ključem (5) in ga nato odstranite.
9. Napeljite pritrdilne trakove (25) med sredino naper kolesa.
10. Vpeljite trak za pripenjanje (25) v zaponko (26) in ga zategnite.

⚠ Previdno

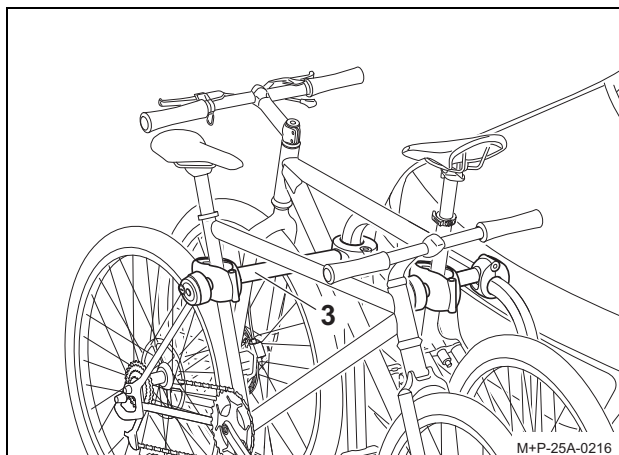
Napenjalnih trakov (25) ne zategnite premočno, sicer se lahko poškodujejo napenjalni trakovi (25) in/ali pnevmatike/platišča.

11. Z napenjalci (24) zategnite pritrdilne trakove (25) (puščica I).

Opomba

Redno čistite navojne vijake držal in jih namažite, da zagotovite, da se vrtljivi ročaji ne zataknejo.

Montaža drugega kolesa



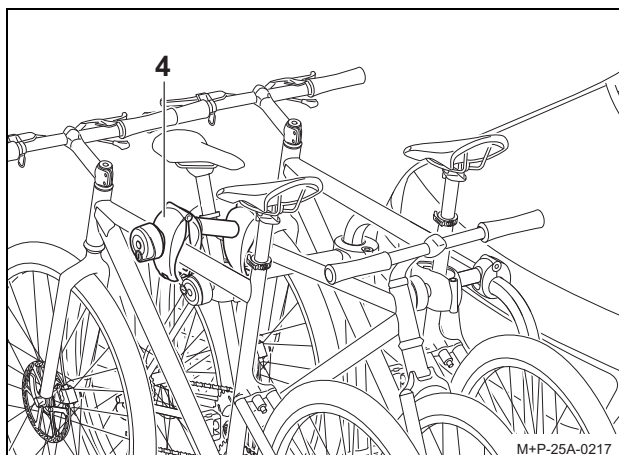
M+P-25A-0216

⚠ Previdno

Držalo (3) pritrdite samo na okvir kolesa, saj lahko poškoduje druge dele kolesa. Prepričajte se, da se deli, kot so kabli menjalnika in zavorni kabli, ne zataknejo. Okvarjena držala je treba takoj zamenjati.

Drugo kolo je nameščeno na enak način kot prvo. Upoštevajte pa, da morata biti kolesi postavljeni v nasprotni smeri.

Montaža tretjega² in četrtega³ kolesa



M+P-25A-0217

⚠ Previdno

Držalo (4) pritrdite samo na okvir kolesa, saj se sicer lahko poškodujejo drugi deli kolesa. Prepričajte se, da se deli, kot so kabli menjalnika in zavorni kabli, ne zataknejo. Okvarjena držala je treba takoj zamenjati.

Tretje in četrto kolo sta nameščena na enak način kot prvo. Upoštevajte nasprotno razporeditev vseh koles. Tretje kolo je na drugo kolo pritrjeno z držalom (4). Četrto kolo pritrdite na tretje kolo z drugim držalom (4).

2 Uebler i31 S nosilec za 3 kolesa

3 Uebler i41 S nosilec za 4 kolesa

Razstavljanje koles

Sprostite držala (2), (3) in (4) in odstranite kolesa v obratnem vrstnem redu.

Držala (2), (3) in (4) vstavite v stranski žep torbe (14).

Nagibanje/zlaganje stojala za kolesa

⚠ Previdno

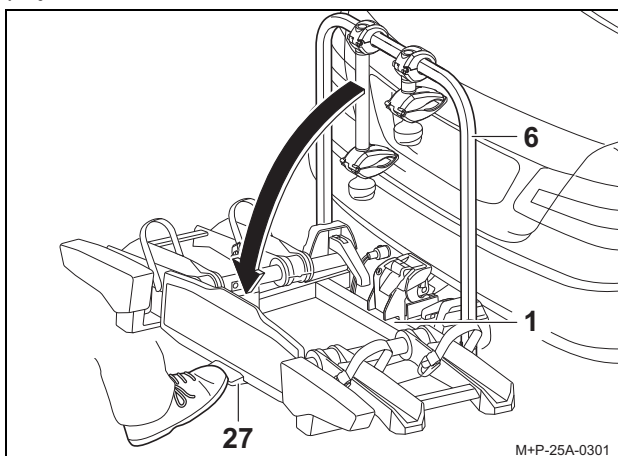
Počasi nagnite nosilec za kolesa in se prepričajte, da v območju nagiba ni nobenih oseb ali predmetov.

Vse osebe ali predmeti, ki se nahajajo v območju nagibanja, se lahko poškodujejo.

Prepričajte se, da se nosilec za kolesa popolnoma zaskoči z obema kavljema, ko ga zamenjate in se zaklene, sicer se lahko med vožnjo prevrne navzdol in s tem poškoduje druge osebe in/ali povzroči materialno škodo.

Nagibanje nosilca za kolesa

Nosilec za kolesa je mogoče nagniti, da odprete zadnji pokrov/ prtljažna vrata in naložite ali raztvorite vozilo.

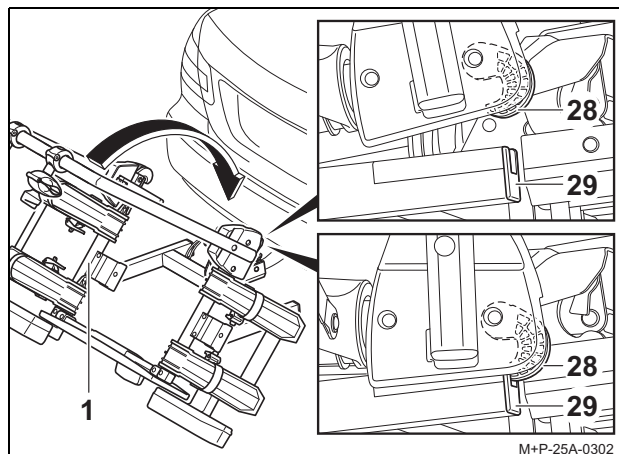


⚠ Previdno

Z nosilcem za kolesa Ueblor i41S (kot odpiranja 90°) je lahko krmilo kolesa zaradi večjega kota odpiranja postavljeno na tla. V tem primeru se lahko poškoduje krmilo kolesa. Ko odpirate prtljažnik, po potrebi odstranite kolo.

Aktivirajte nožno ročico (27) in nagnite nosilec za kolesa (1), tako da povlečete okvir nosilca (6) ali, če so nameščena kolesa, okvir kolesa.

Zapiranje nosilca za kolesa



1. Zaprite nosilec za kolesa (1), dokler se obe kljuki (28) popolnoma ne zaskočita v okvir (29) in ga fiksirata.

2. Preverite, ali je nosilec za kolesa (1) pritrjen, tako da ga stresete naprej in nazaj. Po potrebi ponovno nagnite nosilec za kolesa (1) in ga znova zaprite.

Priprava na izlet

⚠ Previdno

Varnost vseh povezav in pritrdilnih elementov na nosilcu za kolesa in kolesih je treba preveriti ob vsaki namestitvi kolesih, pred vsako vožnjo in med dolgimi vožnjami ter jih po potrebi ponovno zategniti.

Če tega ne storite, se lahko nosilec za kolesa zrahlja skupaj s kolesi, nameščenimi na njem, in tako poškoduje druge osebe in/ali povzroči nesrečo.

To preverjanje je treba ponavljati v rednih intervalih, ne glede na površino cestišča.

⚠ Previdno

Pred vsako vožnjo preverite, ali luči brezhibno delujejo, sicer lahko pride do nesreč.

Opomba

Prepričajte se, da registrska tablica in sistem osvetlitve nosilcev za kolesa nista prekrita.

Če nosilec za kolesa ni popolnoma naložen, se prepričajte, da:

- so bila vsa držala, ki niso potrebna, odstranjena iz okvirja nosilca in varno shranjena v prtljažnem prostoru
- so vsi ključi odstranjeni in pospravljeni.
- so trakovi na vseh kolesnih vodilih pritrjeni.

Menjava luči

⚠ Previdno

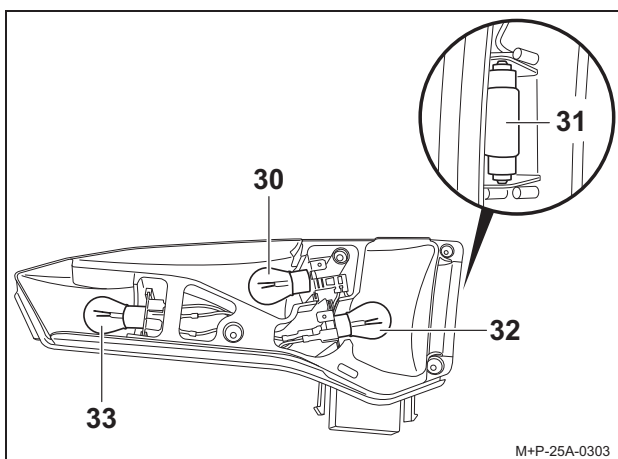
Pri menjavi luči mora biti kontakt vozila izklopljen in vtič luči izvlečen iz vtičnice elektrike vlečne kljuke. Če tega ne storite, lahko pride do kratkega stika ali škode na lastnini. V primeru nejasnosti naj vam svetilke zamenja specializiran trgovec.

Opomba

Menjava luči je opisana in prikazana z uporabo zadnje luči nosilca koles. Nadaljujte na enak način za desno zadnjo luč.

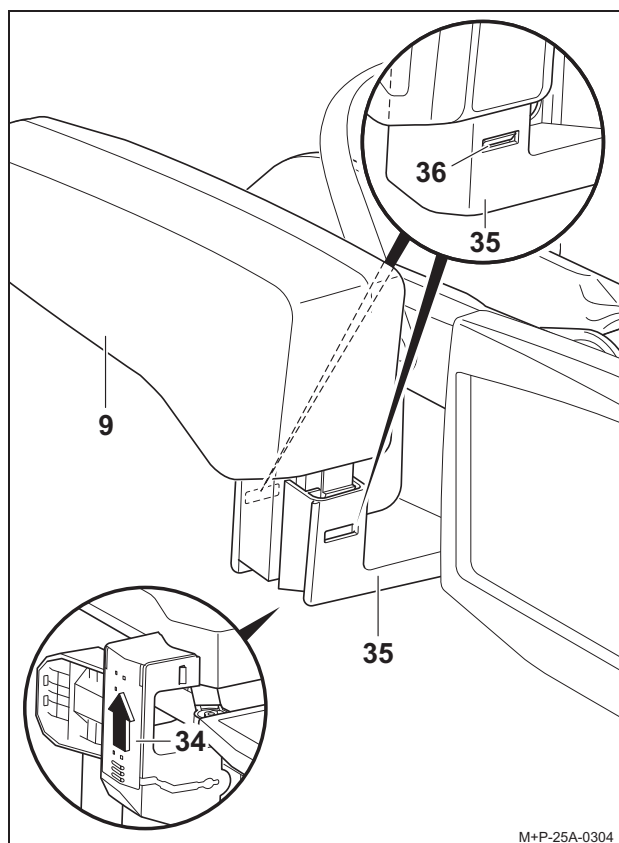
Opomba

Pri naročilu nove žarnice je treba navesti oznako zadevne žarnice.

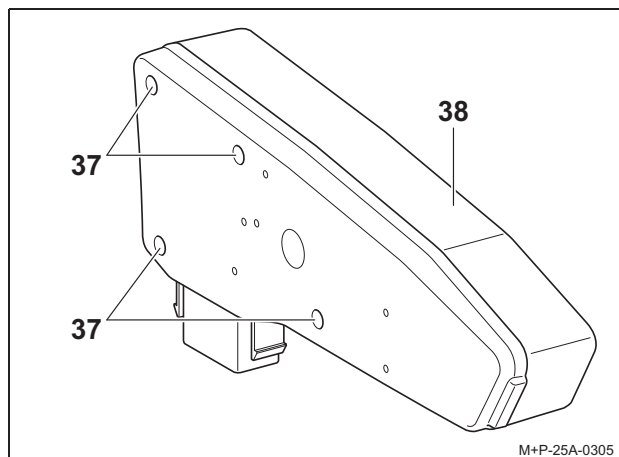


Oznaka	Št. rez. dela
30 Indikator ^a BL PY21W 12 V rumena	E1687
31 Osvetlitev registrske tablice ^a BL C5W 12 V (dolžina 35 mm) bela	E1687
32 Zadnja luč za meglo ^a za levo zadnjo luč BL PR21W 12 V rdeča Luč za vzvratno vožnjo ^a za desno zanjjo luč BL P21W 12 V bela	E1687 E1687
33 Zavorna/zadnja luč ^a BL P21/5W 12 V bela	E1687

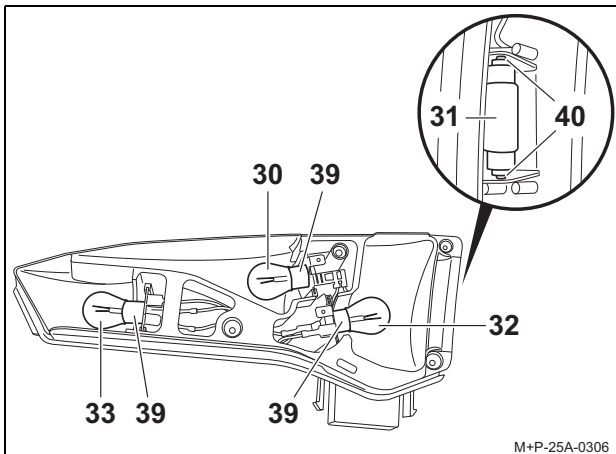
^a Komerzialno dostopna žarnica.



1. Potisnite pokrov (34) na dnu držala (35) v smeri puščice in odstranite kabel pod njim do konca iz držala (35).
2. Pritisnite zapaha (36) in previdno izvlecite zadnjo luč (9) iz držala (35).



3. Odvijte vijake (37) in snemite lečo (38).



4. Pregorelo žarnico (30, 32, 33) nežno pritisnite v vtičnico (39), jo obrnite za 90° v nasprotni smeri urnega kazalca in jo izvlecite.
5. Izvlecite žarnico (31) iz vtičnice (40).

Opomba

Vedno uporabite čisto krpo, da nove žarnice vstavite v držala za žarnice (39, 40).

6. Novo žarnico (30, 32, 33) nežno potisnite v vtičnico (39) in jo obrnite za 90° v smeri urinega kazalca. Potrebne žarnice, glejte stran 20.
7. Nežno pritisnite novo žarnico (31) v vtičnico (40). Potrebna žarnica, glejte stran 20.
8. Vstavite lečo (38) nazaj in jo ročno trdno pritrdite z vijaki (37).
9. Zadnja luč (9) je nameščena v obratnem vrstnem redu. Zaphi (36) in pokrov (34) se morajo slišno zaskočiti.

Splošna varnostna navodila

Vozniki so sami odgovorni za to, da njihov vid in sluh nista prizadeta zaradi stanja vozila ali njegove obremenitve. Dolžni so zagotoviti, da sta vozilo in tovor v skladu s predpisi in tovor ne ogroža varnosti vozila v cestnem prometu. Predpisana razsvetljava in svetlobna oprema morata biti na voljo tudi na dan potovanja in pripravljena za delovanje. Ta navodila za montažo in uporabo vključujejo splošno odobritev nosilca za kolesa vlečne kljuge, ki mora biti ves čas v vozilu. Upoštevajte pravne specifikacije o uporabi nosilcev za kolesa v ustrezni državi uporabe.

⚠ Previdno

Delovna in varnostna navodila, opisana v teh navodilih za montažo in uporabo, je treba vedno upoštevati. Nosilec za kolesa z vlečno kljuko se uporablja samo za prevoz koles. Nosilec za kolesa ni primeren za uporabo izven urejenih cest.

Varnost vseh povezav in pritrdilnih elementov na nosilcu za kolesa in kolesih je treba preveriti ob vsaki namestitvi, pred vsako vožnjo in med dolgimi vožnjami ter jih po potrebi ponovno zategniti. To preverjanje je treba ponavljati v rednih intervalih, ne glede na površino cestišča. Med vožnjo naj vozniki preverijo, ali se nosilec za kolesa in kolesa premikajo tako, da pogledajo v vzvratno ogledalo.

Če pride do kakršnih koli sprememb, nadaljujte do naslednje razpoložljive lokacije za ustavev pri nizki hitrosti, nato pa privijte povezave in pritrdilne elemente na nosilcu za kolesa ali kolesa.

Če tega ne storite, se lahko nosilec za kolesa zrahlja skupaj s kolesi, nameščenimi na njem, in tako poškoduje druge osebe in/ali povzroči nesrečo.

⚠ Previdno

Premične dele, kot so navojni vijaki držal in hitro delujoča objemka, je treba redno čistiti in mazati, da se vrtljivi ročaji ne zataknejo.

Ne uporabljajte nobenega maziva na vnaprej nameščenih vijačnih povezavah.

To lahko povzroči, da se vijačne povezave zrahljajo in nosilec za kolesa se lahko sprost skupaj z nameščenimi kolesi ter s tem poškoduje druge osebe ali povzroči nesrečo.

⚠ Previdno

Če tovor (kolesa) štrli za več kot 40 cm čez skrajni rob območja izhoda svetlobe bočnih ali zadnjih luči nosilca za kolesa, mora biti to označeno z belo lučjo v ospredju in na zadaj z rdečo lučjo, nameščeno ob strani, največ 40 cm od roba kolesa in ne več kot 150 cm nad površino cestišča.

Zagotovite dodatno oznako za kolesa, ki štrlijo ob strani, ko prevažate kolesa.

Med vožnjo ponoči prekrijte morebitne odsevnik zadaj ali na kolesih, da preprečite, da bi zameglili zadnje luči vozila in s tem ovirali ali zavajali druge udeležence v prometu.

Neupoštevanje tega lahko povzroči nesreče.

⚠ Previdno

Preden se odpravite na pot, preverite, ali osvetlitev deluje. Ko je na nosilcu za kolesa vključena zadnja meglenka, mora biti zadnja meglenka na vozilu ugasnjena, tj. ne smeta svetiti hkrati. Pri različicah vozil, kjer je bila homologacija prvič podeljena po 1. oktobru 1998, pritrjeni nosilec vozila ali tovor, ki se prenaša (kolesa), ne smejo prekrivati tretje zavorne luči vozila. Tretja zavorna luč vozila mora ostati vidna: na desni in levi glede na vzdolžno osi vozila - pod vodoravnim kotom 10°, navzgor glede na rob luči - pod navpičnim kotom 10° in spodaj - na podlagi na spodnjem robu luči - pod navpičnim kotom 5°. Če te vrednosti niso izpolnjene, je treba namestiti tretjo nadomestno zavorno luč.

Neupoštevanje tega lahko povzroči nesreče.

Previdno

Ko so nosilec za kolesa in kolesa nameščeni, se spremenijo vozne in zavorne lastnosti ter občutljivost vozila na bočni veter. Največja hitrost 130 km/h ne sme biti presežena.

Kolesa ne prekrivajte s ponjavami, zaščitnimi pregrinjali ali podobnim, saj bo to močno vplivalo na območje, ki je izpostavljeno vetru, in na vozne lastnosti.

Morebitna težka bremena v prtljažnem prostoru potisnite čim bolj naprej, da preprečite prekomerno obremenitev zadaj.

Svoj slog vožnje vedno prilagodite razmeram na cesti, prometu in vremenskim razmeram ter bodite še posebej previdni pri vožnji z naloženim nosilcem za kolesa.

Če tega ne storite, se lahko nosilec za kolesa zrahlja skupaj s kolesi, nameščenimi na njem, in tako poškoduje druge osebe in/ali povzroči nesrečo.

Previdno

Če je vozilo opremljeno z električnim pomikom zadnjih vrat, se prepričajte, da je zahtevana razdalja še vedno na voljo, medtem ko je nosilec za kolesa nameščen. Po potrebi deaktivirajte električna zadnja vrata in jih upravljajte ročno.

Pred uporabo avtomatskih avtopralnic odstranite nosilec za kolesa. V nasprotnem primeru se lahko poškoduje nosilec, vozilo in/ali samo avtomatsko avtopralnico.

Opomba o odstranjevanju

Sestavne dele, dodatke in embalažo odstranite okolju prijazno. Enote svetilke ne odlagajte skupaj z gospodinjskimi ali preostalimi odpadki.

V skladu z evropsko direktivo 2012/19/EU in nacionalnimi zakoni je treba električno opremo, ki ni več uporabna, zbrati ločeno in reciklirati na okolju prijazen način.

Svetilke ločite od stojala in komponente, ki niso več uporabne, odnesite na ustrezno zbirno mesto.

Vprašajte svojega pooblaščenega trgovca za nasvet.

